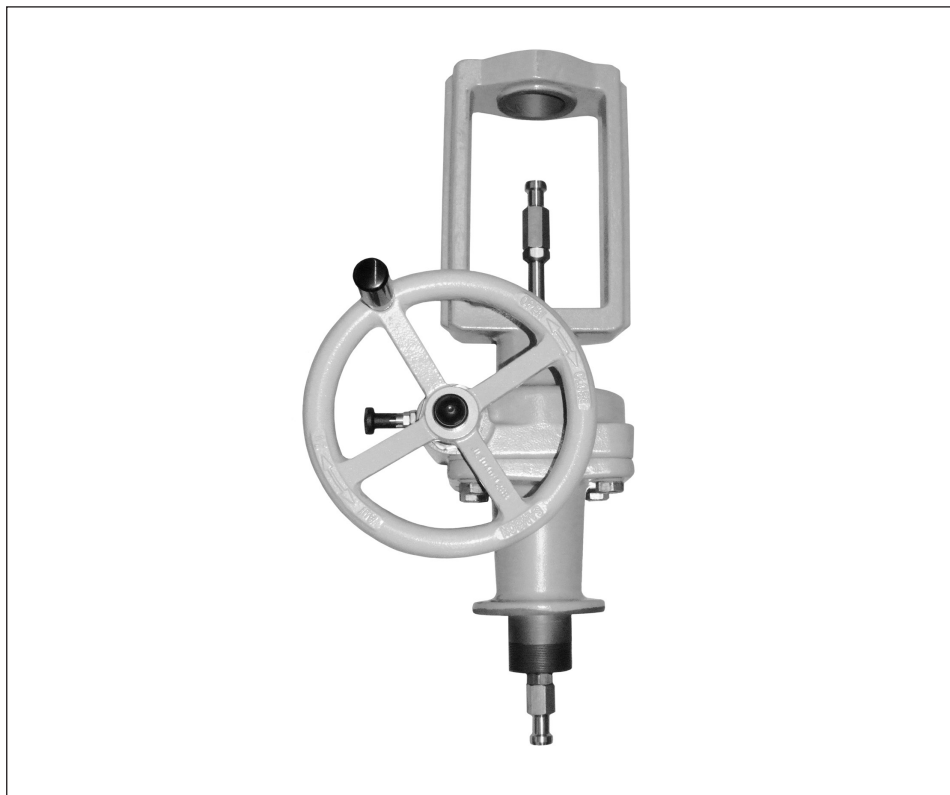


INBOUW- EN BEDIENINGSVOORSCHRIFT



EB 8312-2 NL

Vertaling van de originele instructies



Zijdelingse handbediening type 3273

30 mm nominale slag

Uitgave maart 2021

Opmerking over dit inbouw- en bedieningsvoorschrift

Dit inbouw- en bedieningsvoorschrift helpt u bij het veilig monteren en bedienen van het apparaat. De voorschriften zijn bindend voor de behandeling van SAMSON-apparaten. De afbeeldingen in deze handleiding dienen slechts ter illustratie. Het originele product kan afwijken.

- Voor veilig en correct gebruik van de voorschriften leest u ze aandachtig door en bewaart u ze voor later gebruik.
- Als u vragen hebt over deze voorschriften, neem dan contact op met de SAMSON After Sales Service (aftersaleservice@samsongroup.com).



Alle documenten die betrekking hebben op dit instrument, zoals inbouw- en bedieningsvoorschriften, zijn te vinden op het internet onder:
www.samsongroup.com > Service & Support > Downloads > Documentation.

Betekenis van de aanwijzingen

GEVAAR

Waarschuwing voor gevaarlijke situaties, die dodelijk of ernstig letsel tot gevolg hebben.

WAARSCHUWING

Waarschuwing voor gevaarlijke situaties, die dodelijk of ernstig letsel tot gevolg kunnen hebben.

ATTENTIE

Waarschuwing voor materiële schade.

Informatie

Aanvullende informatie.

Tip

Aanbevolen actie / handeling.

1	Veiligheidsinstructies en beschermingsmaatregelen.....	5
1.1	Verwijzingen naar mogelijk ernstig letsel	8
1.2	Verwijzingen naar mogelijk letsel	8
1.3	Verwijzingen naar mogelijke materiële schade	9
2	Markeringen op het apparaat.....	10
2.1	Typeplaatje van de handbediening.....	10
2.2	Typeplaatje van het ventiel	10
2.3	Typeplaatje van de aandrijving	10
3	Opbouw en werking	11
3.1	Varianten	12
3.2	Technische gegevens	13
4	Levering en intern transport.....	16
4.1	Levering aannemen	16
4.2	Handbediening uitpakken.....	16
4.3	Handbediening transporteren en optillen	16
4.3.1	Handbediening transporteren	17
4.3.2	Handbediening hijsen	17
4.4	Handbediening opslaan	17
5	Montage.....	19
5.1	Montage voorbereiden	20
5.2	Handbediening op ventiel monteren	20
5.2.1	Ventiel zonder zekering tegen verdraaien	20
5.2.2	Ventiel met zekering tegen verdraaien met koppelingshelften	22
5.3	Aandrijving op handbediening monteren.....	28
6	Ingebruikname.....	30
6.1	Korte controles uitvoeren	30
7	Bediening	31
7.1	In automatisch bedrijf werken	31
7.2	In de handbediening werken.....	32
8	Storingen	34
9	Onderhoud	35
9.1	Vervangingsonderdelen en verbruiksgoederen bestellen	35
10	Uitbedrijfname	36

Inhoud

11	Demonteren	37
11.1	Handbediening van aandrijving en ventiel scheiden	37
11.2	Vervolgstappen.....	38
12	Reparatie	39
12.1	Apparaten naar SAMSON verzenden	39
13	Afvoeren.....	39
14	Bijlage	41
14.1	Service.....	41
14.2	Vervangingsonderdelen.....	41

1 Veiligheidsinstructies en beschermingsmaatregelen

Toepassing voor eigenlijk gebruik

De zijdelingse handbediening type 3273 van SAMSON wordt gemonteerd aan een ventiel en in combinatie met een pneumatische aandrijving, bijv. SAMSON-aandrijving type 3271 of type 3277, bedoeld voor de volgende werkzaamheden:

- handmatige beweging van het ventiel in de gesloten of geopende positie voor onderhouds- en reparatiewerkzaamheden, zoals vervanging van de aandrijving
- handmatige beweging van het ventiel bij uitval van de hulpenergie
- behouden van de veilige positie van de pneumatische aandrijving, ook tijdens onderhouds- en reparatiewerkzaamheden aan de aandrijving
- in speciale uitvoering: bediening van een gemonteerd ventiel zonder pneumatische aandrijving

De zijdelingse handbediening in combinatie met een pneumatische aandrijving is niet geschikt om regeltaken over te nemen. De zijdelingse handbediening is bedoeld voor exact gedefinieerde omstandigheden (bijv. stelkracht, klepslag, aandrijvingsoppervlak). Daarom moet de exploitant ervoor zorgen dat de handbediening enkel ingezet wordt waar de gebruiksomstandigheden overeenkomen met de aan de bestelling ten grondslag liggende criteria. Indien de exploitant de handbediening in andere toepassingen of omgevingen wil gebruiken, moet hij hiervoor met SAMSON overleggen.

SAMSON is niet aansprakelijk voor schade die voortvloeit uit toepassing voor oneigenlijk gebruik, noch voor schade die door externe krachten of andere externe factoren ontstaat.

➔ Informatie over beperkingen met betrekking tot de inzetbaarheid, over de inzetgebieden en -mogelijkheden is beschikbaar in de technische data en op het typeplaatje.

Logischerwijze te verwachten foutieve bediening

De handbediening is niet geschikt voor de volgende toepassingsgebieden:

- Begrenzing van de klepslag
- Regeling van de flow in het gemonteerde ventiel (uitgezonderd afwijkende uitvoeringen zonder pneumatische aandrijving)
- Toepassingen buiten de technische gegevens en buiten de door de beschrijving aangegeven grenswaarden

Voorts beantwoorden de volgende activiteiten niet aan de toepassing voor eigenlijk gebruik:

- Gebruik van reserveonderdelen, afkomstig van derden
- Het uitvoeren van niet-beschreven onderhouds- en reparatiewerkzaamheden

Veiligheidsinstructies en beschermingsmaatregelen

Kwalificatie van de operators

De handbediening mag uitsluitend door specialistisch personeel in overeenstemming met de erkende stand van de techniek geïnstalleerd, in bedrijf genomen, onderhouden en gerepareerd worden. Specialistisch personeel in de zin van deze inbouw- en bedieningshandleiding zijn diegenen die op grond van hun opleiding en vakkennis, hun deskundigheid en ervaring, evenals hun kennis van de betreffende normen, in staat zijn om de hun opgedragen werkzaamheden te beoordelen en mogelijke gevaren te onderkennen.

Persoonlijke beschermingsmiddelen

SAMSON adviseert de volgende beschermingsmiddelen:

- beschermende handschoenen vanwege de bewegende onderdelen (aandrijf-as, draadstang, klepsteel, handwiel)
- Overige beschermingsmiddelen bij de exploitant van de installatie aanvragen.

Wijzigingen en overige aanpassingen

Wijzigingen, conversies en overige aanpassingen aan het product staat SAMSON niet toe. Deze worden uitsluitend op eigen risico uitgevoerd en kunnen onder andere tot veiligheidsrisico's leiden, alsook tot het niet langer beantwoorden van het product aan de eisen voor het gebruik ervan.

Beveiligingsmiddelen

De zijdelingse handbediening is met blokkeerbouten die de transmissie vergrendelen, beveiligd tegen onbedoeld veranderen van de klepslag (zie Fig. 11 en hoofdstuk 7.1).

Waarschuwing voor restrisico's

Om persoonlijk letsel of materiële schade te voorkomen, moeten de exploitant en de operators de risico's, die aan de handbediening door de regeldruk en door bewegende delen ontstaan, met passende middelen voorkomen. Hiervoor moeten de exploitant en de operators alle gevareninstructies, waarschuwingen en instructies van deze inbouw- en bedieningshandleiding in acht nemen.

Zorgvuldigheidsplicht van de exploitant

De exploitant is verantwoordelijk voor een probleemloze werking, evenals voor de naleving van de veiligheidsvoorschriften. De exploitant is verplicht de operators deze inbouw- en bedieningshandleiding en andere toepasselijke documenten ter beschikking te stellen en de operators te instrueren over de correcte werking. Bovendien moet de exploitant ervoor zorgen dat de operators of derden niet in gevaar worden gebracht.

Zorgvuldigheidsplicht van de operators

De operators moeten met de onderhavige inbouw- en bedieningshandleiding en met de andere toepasselijke documenten bekend zijn en moeten zich houden aan de daarin opgenomen gevareninstructies, waarschuwingen en instructies. Bovendien moeten de operators met de geldende regelgeving met betrekking tot arbeidsveiligheid en ongevallenpreventie bekend zijn en deze naleven.

Ondersteunende documenten

De volgende documenten zijn van toepassing in aanvulling op deze inbouw- en bedieningshandleiding:

- MB voor aangebouwde aandrijving, bijv. voor SAMSON-aandrijvingen van het type 3271 en type 3277:
 - ▶ EB 8310-2 (1000 cm²) (alleen type 3271)
 - ▶ EB 8310-3 (1400-60 cm²) (alleen type 3271)
 - ▶ EB 8310-4 (355 cm²)
 - ▶ EB 8310-5 (175 en 750 cm²)
 - ▶ EB 8310-6 (240, 350 en 700 cm²)
- MB voor aangebouwd ventiel
- ▶ AB 0100 voor gereedschappen, smeermiddelen en aanhaalmomenten
- Voor stoffen die in het apparaat worden gebruikt en die op de kandidatenlijst staan van zeer zorgwekkende stoffen in de REACH-verordening:
Instructies voor het veilige gebruik van het betreffende component, zie
 - ▶ www.samsongroup.com > Over SAMSON > Material Compliance > REACHIndien een apparaat een stof bevat, die op de kandidatenlijst van zeer zorgwekkende stoffen van de REACH-verordening staat, zal SAMSON deze situatie op de leveringsbon vermelden.

1.1 Verwijzingen naar mogelijk ernstig letsel

GEVAAR

Van de handbediening gaat geen gevaar uit met mogelijk ernstig letsel.

- Gevareninstructies in de bijbehorende ventiel- en aandrijvingsdocumentatie in acht nemen.

1.2 Verwijzingen naar mogelijk letsel

WAARSCHUWING

Gevaar voor beknelling door bewegende delen!

De handbediening bevat bewegende onderdelen (aandrijfjas, draadstang, klepsteel en handwiel) die tot beknelling kunnen leiden door er de handen in te steken.

- Tijdens het werken niet uw handen in het juk steken.
- Bij werkzaamheden aan de handbediening de pneumatische hulpenergie en het controlesignaal onderbreken en vergrendelen.
- Handwiel met blokkeerbouten vergrendelen.

Gevaar voor letsel bij onvakkundige demontage van onder spanning staande zekering tegen verdraaien met koppelingshelften!

Wanneer de aandrijving aan het ventiel vervangingsklaar is gemonteerd, staan de koppelingshelften van de zekering tegen verdraaien op de klepsteel onder spanning.

- Bij montage- en demontagewerkzaamheden in overeenstemming met de handleidingen van deze MB handelen.
- Zekering tegen verdraaien van de klepsteel alleen bij gedemonteerde of krachtontkoppelde aandrijving demonteren.

WAARSCHUWING

Schade aan de gezondheid door contact met gevaarlijke stoffen!

Enkele smeer- en reinigingsmiddelen zijn opgenomen op de lijst met gevaarlijke stoffen en moeten als zodanig door de fabrikant speciaal worden gekenmerkt en van een veiligheidsgegevensblad voorzien zijn.

- Ervoor zorgen dat voor elke gevaarlijke stof een bijbehorend veiligheidsgegevensblad aanwezig is. Evt. veiligheidsgegevensblad bij de fabrikant van de gevaarlijke stof opvragen.
- Zich over aanwezige gevaarlijke stoffen en de juiste omgang met gevaarlijke stoffen laten informeren.

1.3 Verwijzingen naar mogelijke materiële schade

LET OP

Beschadiging van de handbediening door onjuiste gereedschappen!

- Voor het draaien met het handwiel geen extra gereedschap zoals een hendel of sleutel gebruiken.

Beschadiging van de handbediening door te hoge krachtinspanning!

- In de eindpositie handwiel niet met geweld verder draaien.

Beschadiging van de componenten van het regelventiel door te hoge of te lage aanhaalmomenten!

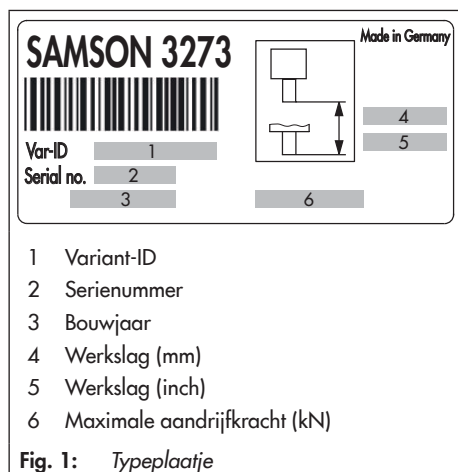
De componenten van het regelventiel moeten met bepaalde aanhaalmomenten worden aangespannen. Te sterk aangedraaide componenten zijn onderhevig aan overmatige slijtage. Te licht aangedraaide componenten kunnen losraken.

- Aanhaalmomenten aanhouden, zie ► AB 0100.

2 Markeringen op het apparaat

2.1 Typeplaatje van de handbediening

Het typeplaatje van de handbediening bevat alle nodige informatie om het apparaat te identificeren:



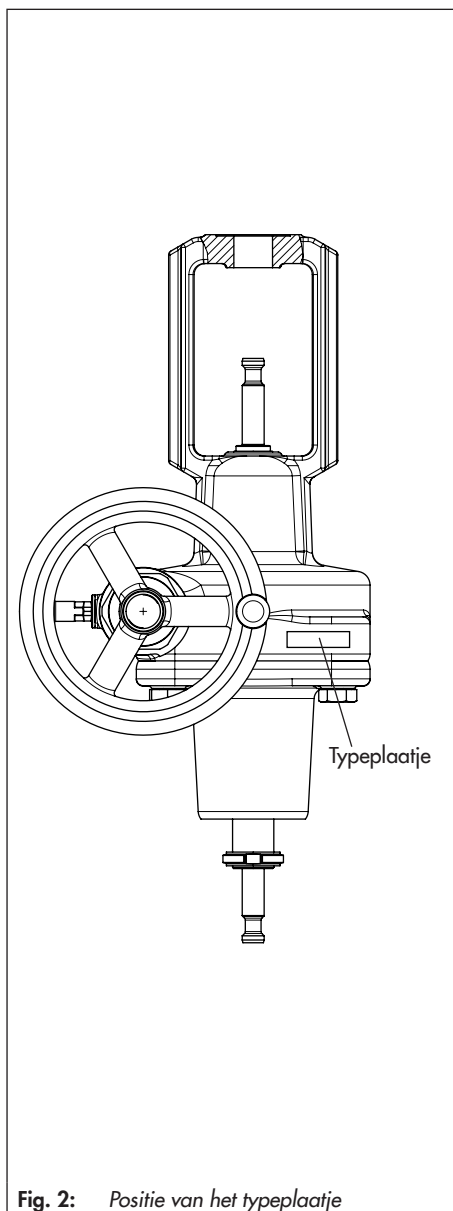
Het typeplaatje is op het bovenste deksel aangebracht (zie Fig. 2).

2.2 Typeplaatje van het ventiel

Zie de bijbehorende ventieldocumentatie.

2.3 Typeplaatje van de aandrijving

Zie bijbehorende aandrijvingsdocumentatie.



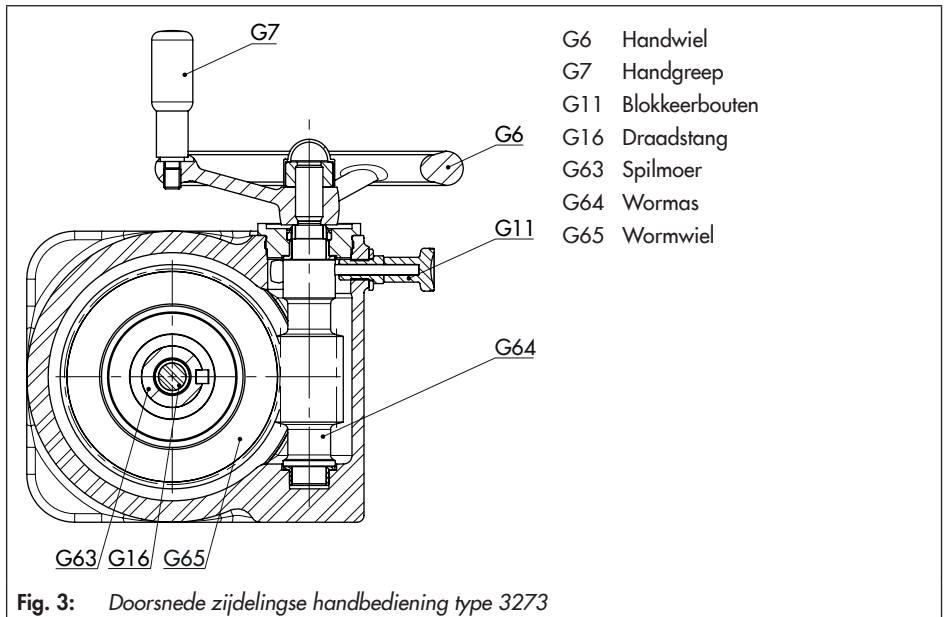
3 Opbouw en werking

De zijdelingse handbediening van het type 3273 met een ontwerpslag van 30 mm wordt gebruikt voor montage aan SAMSON-ventielen van het type 240, 250, 280 en 290 of compatibele interfaces in combinatie met pneumatische aandrijvingen van het type 3271 of type 3277 met aandrijfoppervlakken van 175 tot 1400-60 cm². Als afwijkende uitvoering kan de zijdelingse handbediening ook worden gebruikt om het ventiel aan te passen zonder dat er een pneumatische aandrijving is geïnstalleerd.

De zijdelingse handbediening wordt tussen het ventiel en de aandrijving gemonteerd. Bij beheer, reparatie of vervanging van de

pneumatische aandrijving kan de zijdelingse handbediening op het ventiel blijven. De handbediening kan in dit geval worden gebruikt om het ventiel handmatig in zijn gesloten of geopende stand te bewegen. Bij uitval van de hulpenergie kan het ventiel met behulp van de handbediening handmatig tegen de weerkracht van de pneumatische aandrijving worden gezet.

Via het handwiel wordt de wormaseenheid, bestaande uit wormas en wormwiel, aangedreven. De spilmoer draagt de draai beweging over op de draadstang die de klepslagbeweging uitvoert. Afhankelijk van de draairichting en het aangesloten ventiel schuift de draadstang in of uit.



Opbouw en werking

Bij aangesloten globe valves van SAMSON

Het handwiel is gemarkeerd met 'Openen/Sluiten' en richtingspijlen.

- Handwiel rechtsom draaien: globe valve sluit.
- Handwiel linksom draaien: globe valve opent.

Bij aangesloten driewegventiel van SAMSON

Aan het handwiel is een plaatje aangebracht dat aangeeft in welke richting de draadstang door draaiing van het handwiel bewogen wordt, zie Fig. 4.

De transmissie is via blokkeerbouten beveiligd tegen onbedoelde aanpassingen.

3.1 Varianten

- **Uitvoering met aansluiting Ø 30 mm** voor aandrijvingen van het type 3271 en type 3277 met een aandrijvingsoppervlak van 175 tot 750 cm², zie Tabel 1
- **Uitvoering met aansluiting Ø 60 mm** voor aandrijvingen van het type 3271 met een aandrijvingsoppervlak van 1000 of 1400-60 cm², zie Tabel 1
- **Afwijkende uitvoering** zonder pneumatische aandrijving · op aanvraag

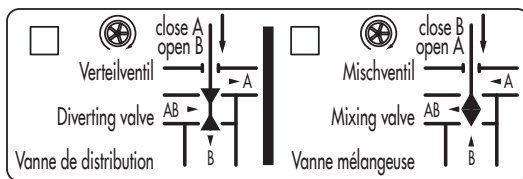


Fig. 4: Plaatje op het handwiel bij aangesloten driewegventiel van SAMSON

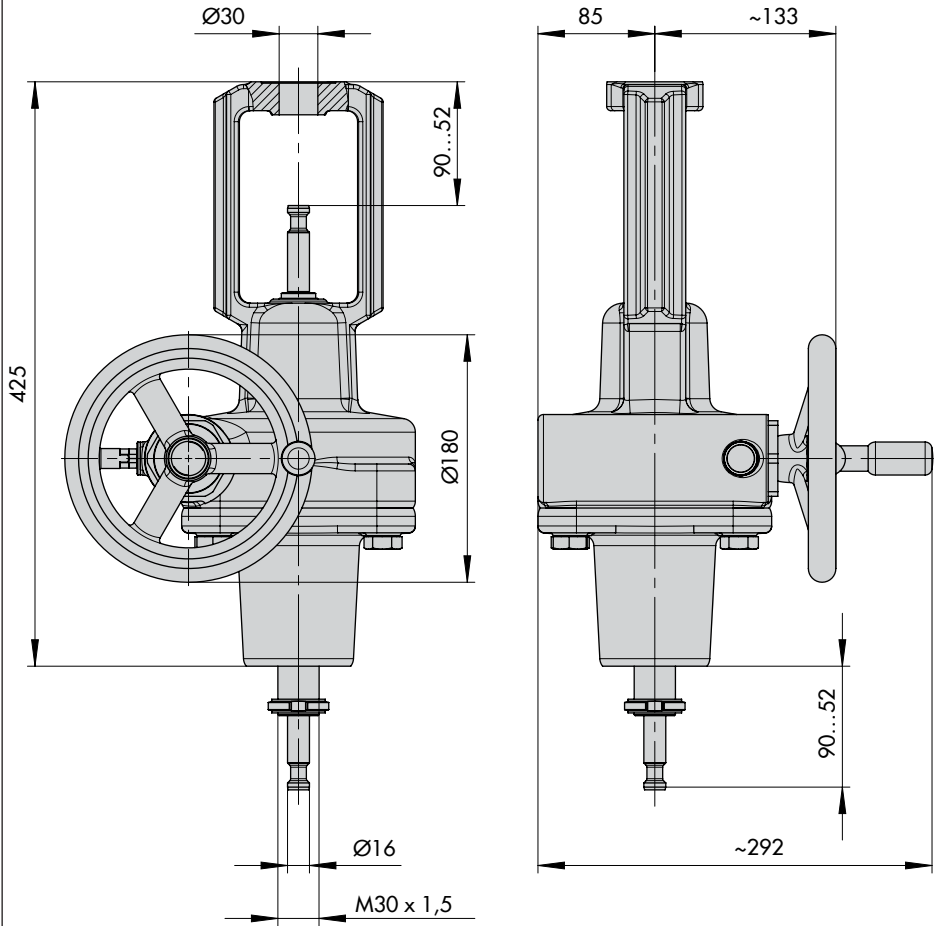
3.2 Technische gegevens

Tabel 1: Technische gegevens voor type 3273 tot 30 mm ontwerpslag

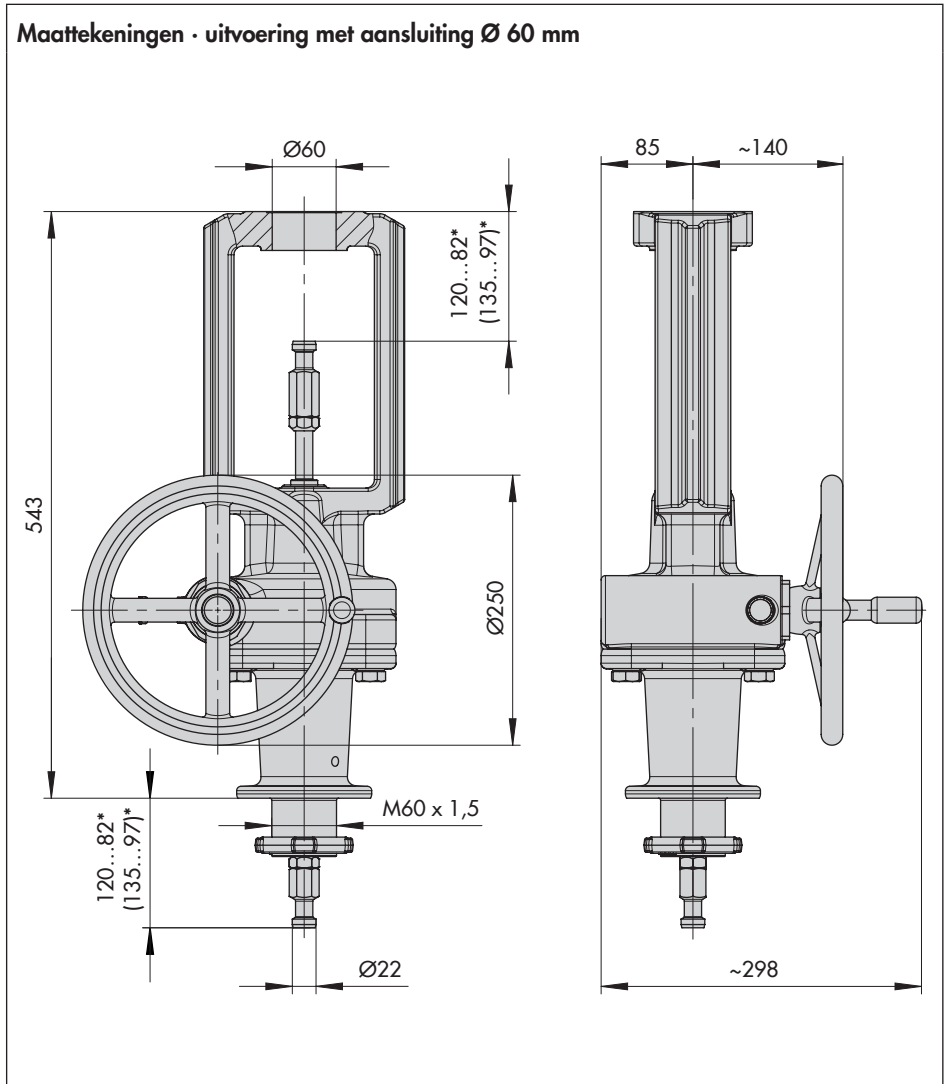
Type 3273	Uitvoering met aansluiting	
	Ø 30 mm (zie maattekening op pag. 14)	Ø 60 mm (zie maattekening op pag. 15)
Nominale slag	30 mm ¹⁾	30 mm ¹⁾
Max. slagbereik	38 mm	38 mm
Max. aandrijfkracht	35 kN	50 kN
Bedieningskracht	conform DIN EN 12570	
Max. aantal omkeringen	bij 30 mm slag: 147 bij 15 mm slag: 73,5	
Max. handwioldiameter	180 mm	250 mm
Montage aan aandrijvingen met aandrijvingsoppervlakken	175, 240, 350, 355, 700, 750 cm ²	1000, 1400-60 cm ²
Materialen		
Behuizingsmateriaal en toegestane omgevingstemperatuur	1.0619/A216 WCC: -29 - +120 °C 1.5638/A352 LC3: -60 - +90 °C	
Spil	1.4404/A479 316L	
Draadmoer	1.4104/A582 430F	
Handwiel	Grijs gietijzer of aluminium	
Gewicht (alleen transmissie)	26 kg	37 kg

¹⁾ ook voor pneumatische aandrijving met ontwerpslag 30 mm en tot en met 25% (7,5 mm) veervoorspanning

Maattekeningen · uitvoering met aansluiting Ø 30 mm



Maattekeningen · uitvoering met aansluiting Ø 60 mm



* Voor werkingsrichting FE: bovenste en onderste koppelingsmoer vervangen

4 Levering en intern transport

De in dit hoofdstuk beschreven werkzaamheden mogen uitsluitend worden uitgevoerd door vakkundig personeel dat voor de desbetreffende taak dienovereenkomstig gekwalificeerd is.

4.1 Levering aannemen

Voer de volgende stappen na ontvangst van de artikelen uit:

1. De levering controleren. Informatie op het typeplaatje van de handbediening met leveringsbon vergelijken.
2. De levering op schade door het transport controleren. Transportschade bij SAMSON en de transportonderneming (overeenkomstig de leveringsbon) melden.
3. Gewicht en afmetingen van de te transporteren en te hijsen units melden om evt. dienovereenkomstige hefwerktuigen en hulpmiddelen voor hefwerktuigen te selecteren, indien nodig. Zie transportdocumenten en hoofdstuk 3.2.

4.2 Handbediening uitpakken

Voor het optillen en monteren van de handbediening de volgende stappen uitvoeren:

1. Handbediening uitpakken.
2. Verpakking in overeenstemming met de lokale voorschriften afvoeren. Daarbij de verpakkingsmaterialen naar soort scheiden en naar de recycling brengen.

4.3 Handbediening transporteren en optillen

⚠ GEVAAR

Gevaar door vallen van zwevende lasten!

- Niet onder de zwevende lasten blijven staan.
 - Transportroute beveiligen.
-

⚠ WAARSCHUWING

Kantelen van de hefwerktuigen en beschadiging van de hefwerktuiginstallaties door overschrijding van het hefvermogen!

- Alleen goedgekeurde hefwerktuigen en hefwerktuiginstallaties gebruiken waarvan het hefvermogen tenminste met het gewicht van de transportgoederen overeenkomt, evt. met inbegrip van de verpakking.
-

ⓘ LET OP

Beschadiging van de handbediening door onjuiste bevestiging van de hefwerktuig-hulpmiddelen!

Het handwiel is niet voorzien voor het optillen van de handbediening.

- Bij het hijsen van de handbediening ervoor zorgen dat de totale last door de hefwerktuighulpmiddelen die aan het juk zijn bevestigd, gedragen wordt.
 - Lastdragende hefwerktuighulpmiddelen niet aan het handwiel bevestigen.
 - De vereisten voor het hijsen in acht nemen, in overeenstemming met hoofdstuk 4.3.2.
-



Tip

Op aanvraag stelt de After Sales Service uitgebreide transport- en hef instructies beschikbaar.

4.3.1 Handbediening transporteren

De handbediening kan met behulp van hefwerktuigen zoals bijv. een kraan of vorkheftruck getransporteerd worden.

- ➔ De handbediening vóór het transport op een pallet of in de transportcontainer plaatsen.
- ➔ Voldoen aan de transportvoorwaarden.

Transportvoorwaarden

- De handbediening tegen invloeden van buitenaf zoals schokken beschermen.
- Corrosiebescherming (verfwerk, oppervlaktecoating) niet beschadigen. Beschadigingen onmiddellijk herstellen.
- De handbediening tegen vocht en vuil beschermen.
- Toegestane omgevingstemperatuur aanhouden, zie Tabel 1.

4.3.2 Handbediening hijsen

Voor de montage kan de handbediening met behulp van hefwerktuigen zoals een kraan of een vorkheftruck worden opgetild.

Voorwaarden voor het hijsen

- Bij de hefwerktuighulpmiddelen een haak met veiligheidssluiting gebruiken, zodat de aanslagmiddelen bij het hijsen en transporteren niet van de haak kunnen afglijden.

- Hefwerktuighulpmiddelen beveiligen tegen slippen en wegglijden.
- Aanslagmiddelen dusdanig bevestigen dat ze na montage aan een ventiel opnieuw verwijderd kunnen worden.
- Trillen en kantelen van de handbediening voorkomen.
- Bij werkonderbrekingen de last niet gedurende een lange tijd in de lucht laten hangen.

Handbediening optillen

1. Hefwerktuigmiddelen aan het juk bevestigen.
2. Handbediening voorzichtig optillen. Controleren of de lastopname-inrichtingen standhouden.
3. Handbediening met gelijkmatige snelheid naar de inbouwplaats bewegen.
4. Handbediening monteren, zie hoofdstuk 5.
5. Hefwerktuigmiddelen verwijderen.

4.4 Handbediening opslaan

! LET OP

Beschadigingen aan de handbediening door onjuiste opslag!

- ➔ Opslagcondities naleven.
- ➔ Langdurige opslag vermijden.
- ➔ Bij afwijkende opslagcondities en langdurige opslag met SAMSON overleggen.

Opslagcondities

- De handbediening tegen invloeden van buitenaf zoals schokken beschermen.
- De handbediening in de opslagpositie tegen wegglijden of kantelen beveiligen.
- Corrosiebescherming (verfwerk, oppervlaktecoating) niet beschadigen. Beschadigingen onmiddellijk herstellen.
- Handbediening tegen vocht en vuil beschermen en bij een relatieve luchtvochtigheid van <75 % opslaan. In vochtige ruimten vorming van condenswater voorkomen. Evt. droogmiddel of verwarming gebruiken.
- Zorg ervoor dat de omgevingslucht vrij van zuren of andere corrosieve en agresieve media is.
- Toegestane omgevingstemperatuur aanhouden, zie Tabel 1.
- Geen voorwerpen op de handbediening plaatsen.
- Handbediening luchtdicht verpakken.



Tip

Op aanvraag stelt de After Sales Service een uitgebreide instructie voor de opslag beschikbaar.

5 Montage

De in dit hoofdstuk beschreven werkzaamheden mogen uitsluitend worden uitgevoerd door vakkundig personeel dat voor de desbetreffende taak dienovereenkomstig gekwalificeerd is.

! LET OP

Beschadiging van de componenten van het regelventiel door te hoge of te lage aanhaalmomenten!

De componenten van het regelventiel moeten met bepaalde aanhaalmomenten worden aangespannen. Te sterk aangedraaide componenten zijn onderhevig aan overmatige slijtage. Te licht aangedraaide componenten kunnen losraken.

- Aanhaalmomenten aanhouden, zie ► AB 0100.

! LET OP

Beschadiging van de handbediening door onjuiste gereedschappen!

Voor het verrichten van werkzaamheden aan de handbediening moeten bepaalde gereedschappen worden gebruikt.

- Uitsluitend door SAMSON goedgekeurde gereedschappen gebruiken, zie ► AB 0100.

! LET OP

Beschadiging van de handbediening door onjuiste smeermiddelen!

Het materiaal van de handbediening vereist bepaalde smeermiddelen. Onjuiste smeermiddelen kunnen het oppervlak aantasten en beschadigen.

- Uitsluitend door SAMSON goedgekeurde smeermiddelen gebruiken, zie ► AB 0100.

! LET OP

Foutfunctie door verschillende klepslagen!

- Ervoor zorgen dat de klepslagen van de aandrijving, handbediening en het ventiel op elkaar zijn afgestemd. Evt. contact opnemen met de After Sales Service.

! LET OP

Beschadiging van het regelventiel door onjuiste montage!

- Uitvoeringen met een vorkvormige zekering tegen verdraaien op de klepsteel mogen alleen door de After Sales Service of met hun toestemming worden gemonteerd.

! LET OP

Foutfunctie door onjuiste montage van de koppelingsmoer!

Bij montage van de handbediening aan aandrijvingen van het type 3271 met een aandrijvingsoppervlak van 1000 of 1400-60 cm² zijn twee koppelingsmoeren van verschillende grootte voorzien.

- Voor de werkingsrichting FA de langere koppelingsmoer (G70) van bovenaf en de kortere wartelmoer (G71) van onderaf op de draadstang schroeven.
- Voor de werkingsrichting FE de kortere koppelingsmoer (G71) van bovenaf en de langere koppelingsmoer (G70) van onderaf op de draadstang schroeven.

Montage

5.1 Montage voorbereiden

De volgende voorbereidende stappen uitvoeren:

- Als het ventiel en de aandrijving al zonder handbediening gemonteerd zijn, aandrijving demonteren. Zie bijbehorende aandrijvingsdocumentatie.
- Handbediening op beschadigingen controleren.
- Controleren of het type, de klepslag, de stelkracht en de handwieldiameter van de handbediening overeenkomen met de aandrijving en het ventiel.

Als ventiel, aandrijving en handbediening afzonderlijk worden geleverd, dan de componenten zoals hieronder beschreven monteren.

- Aanvullende informatie met betrekking tot de montage, ventiel- en aandrijvingsdocumentatie raadplegen.

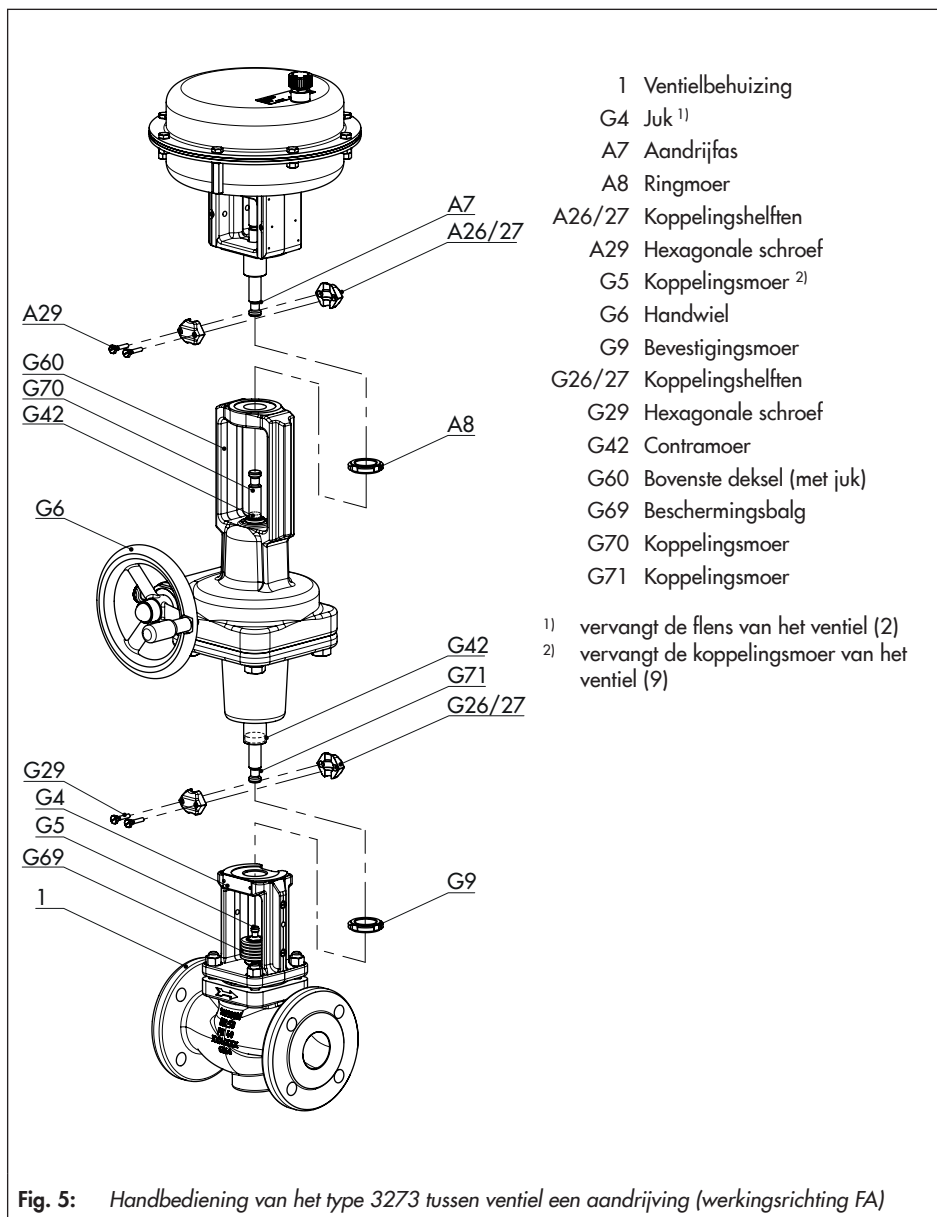
5.2 Handbediening op ventiel monteren

5.2.1 Ventiel zonder zekering tegen verdraaien

Zie Fig. 5

1. Zijdelingse handbediening zo op het juk (G4) plaatsen dat het handwiel naar de bedieningszijde wijst. Als oriëntatie dient de opdruk op het ventielhuis (1).
2. Schroefdraad van de bevestigingsmoer (G9) met een geschikt smeermiddel instrijken.

3. Bevestigingsmoer (G9) op de koppingsmoer (G71) schuiven en aan het juk (G4) vastschroeven. Op aanhaalmomenten letten.
4. Handwiel in de neutrale stand zetten, zie hoofdstuk 7.1.
5. Koppingsmoer (G5) op de klepsteel zetten, aantrekken en met een geschikt gereedschap aan de contraoer vastmaken. Op aanhaalmomenten letten.
6. Door het handwiel te draaien draadstang langzaam naar onderen bewegen, tot de al voorgemonteerde koppingsmoer (G71) aan de draadstang tegen de koppingsmoer (G5) aan het ventiel ligt.
7. Draadstang en klepsteel met de koppingshelften (G26/27) verbinden. Hexagonale schroeven (G29) aantrekken. Op aanhaalmomenten letten.
8. Optioneel kan op de ventielzijde op de klepsteel een beschermingsbalg (G69) worden gemonteerd.



5.2.2 Ventiel met zekering tegen verdraaien met koppelingshelften

Zie Fig. 6, Fig. 7, Fig. 8 en Fig. 9

Voor de montage van de handbediening en de aandrijving moet in afzonderlijke gevallen de externe zekering tegen verdraaien met koppelingshelften aan de klepsteel worden gemonteerd. Hiervoor moet het ventiel gesloten zijn.

Ventielen van het type 240 vanaf DN 200/NPS 8, het type 250 vanaf DN 125/NPS 6

1. Op het ventiel contraoer en koppelingsmoer van de klepsteel afschroeven, indien aanwezig.
2. Om het juk van het ventiel te kunnen halen, slagmoer (92) losmaken.

3. Kogels (310) in de verdiepingen in het bovendeeel plaatsen.
4. Juk (G4) zo op het bovendeeel zetten, dat de kogels in de verdiepingen van het juk ingrijpen.
5. Juk (G4) met slagmoer (92) bevestigen.
6. Typeplaatje klepslag (84) met schroeven (85) in overeenstemming met Tabel 3 aan de tong (83) voorpositioneren.
7. Een rubberhamer of een hefboompers gebruiken om de glijringen (309) met de verjonging eerst, zonder gebruik van smeermiddelen, in de uitsparing van de klemhelften (301) te drukken. Overtollig materiaal verwijderen.
8. Schroefdraad van de ventielzijdige koppelingsas (G5) en de schroeven (303) met smeermiddel (114) licht invetten.

i Informatie

Afhankelijk van de uitvoering van het ventiel (type, ontwerpdiameter, enz) wordt in plaats van het ventielzijdige juk (G4) van de handbediening het juk van het ventiel gebruikt.

! LET OP

Functionele beperkingen door verkeerd aangebrachte smeermiddelen!

→ *Op de schroefdraad van de klemhelften (301) en de klepsteel geen smeermiddel aanbrengen.*

Legenda bij Fig. 6

A7	Aandrijfias	G5	Koppelingsas (ventielzijde)
A8	Ringmoer	G6	Handwiel
A26/ 27/ 29	G26/ 27/ 29	G9	Bevestigingsmoer (ventielzijde)
	Koppelingshelften	G16	Draadstang
G1	Juk (aandrijvingszijde)	G42	Contraoer (aandrijvingszijde)
G2	Koppelingsmoer (aandrijvingszijde)	G51	Contraoer (ventielzijde)
G4	Juk (ventielzijde)	G60	Bovenste deksel
		G64	Wormas

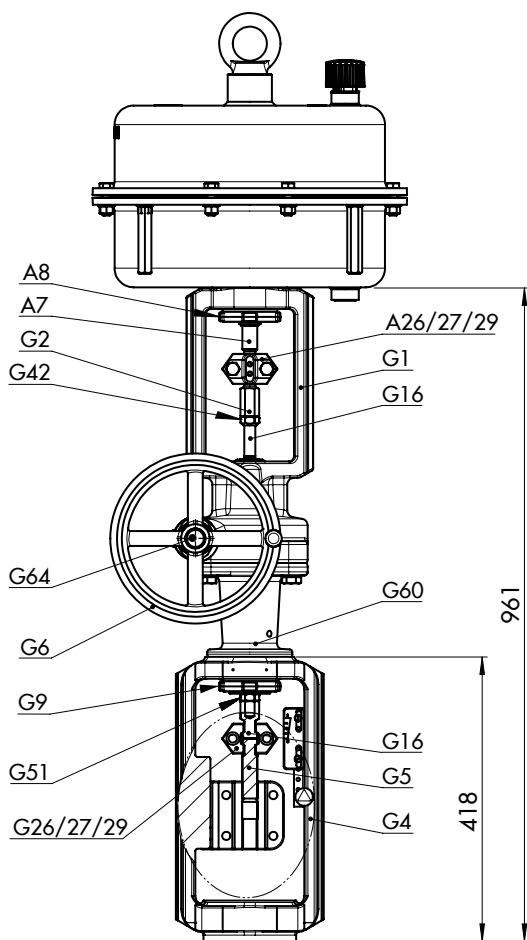
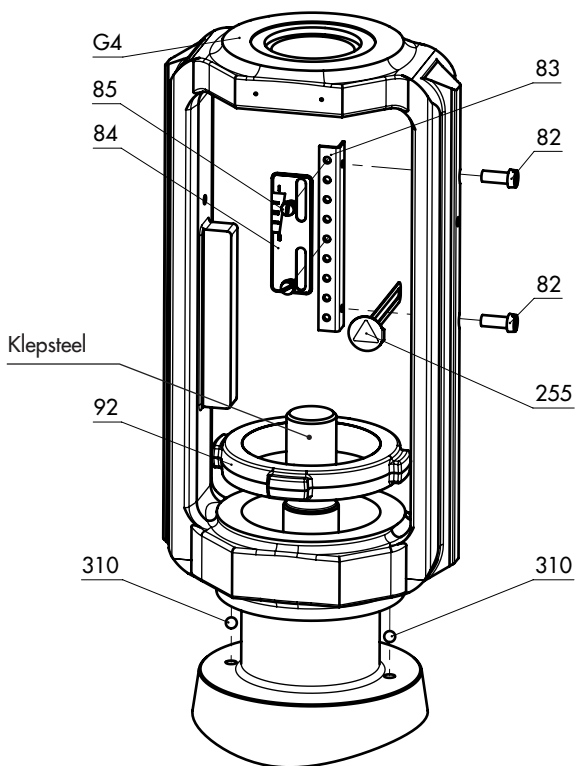
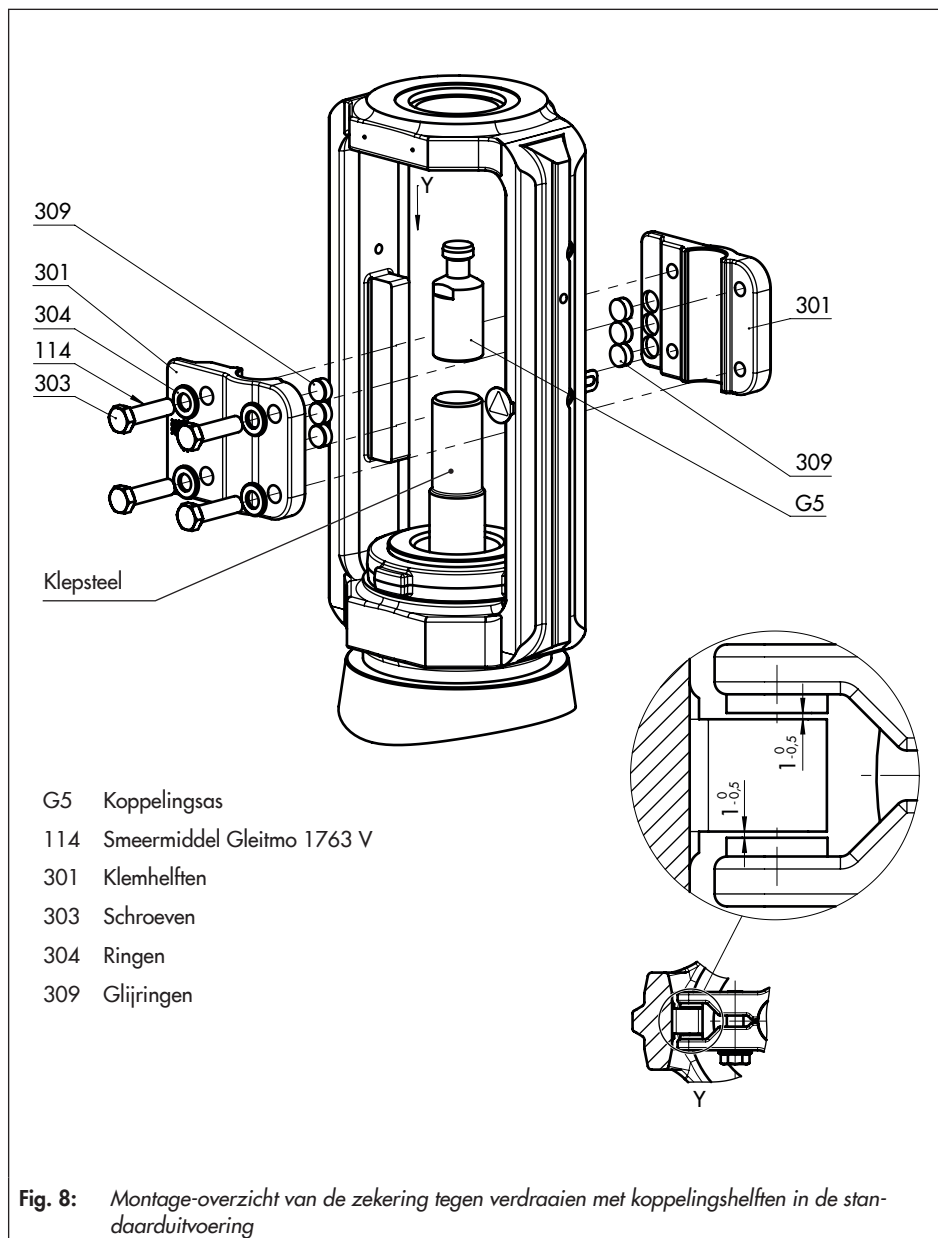


Fig. 6: Handbediening van het type 3273 met 30 mm klepslag voor montage op een ventiel van het type 240 en 250 met zekering tegen verdraaien met koppelingshelften en aandrijving van het type 3271 met een aandrijvingsoppervlak van 1000 of 1400-60 cm²



- G4 Juk (ventielzijde)
- 82 Schroeven
- 83 Tong
- 84 Typeplaatje klepslag
- 85 Schroeven
- 92 Slagmoer
- 255 Waarschuwingsbordje
- 310 Kogel

Fig. 7: Montage-overzicht van de module juk met typeplaatje klepslag in de standaarduitvoering



Tabel 3: Montagematen · mattekeningen zie Fig. 9

Aandrijving [cm ²]	Klep- slag [mm]	Voorspan- ning aandrij- ving		Afmeting bij gesloten ventiel [mm]							
		[%]	[mm]	H _F	H _G	H _I	H _K	H _L	H _N	H _O	H _T
DN 125 - 150/NPS 6 · standaarduitvoering											
355 750	15	0	0	263,5	67,5	192	87	48	105	70	145
	15	50	15	256	75						
	15	75	22,5	263,5	67,5						
	30	0	0	241	90						120
	30	25	7,5	248,5	82,5						
1000 1400-60	15	100	60	226	105	192	87	48	105	70	103
	30	0	0	211	120						88
	30	75	45								
DN 200 - 250/NPS 8 - 10 tot zittingdiameter 200 · standaarduitvoering											
355 750	30	0	0	241	90	195	87	61	108	65	120
1000 1400-60	30	0	0	211	120	195	87	66	108	65	83
	30	75	45								
DN 250/NPS 10 zittingdiameter 250 en DN 300 - 500/NPS 12 - 20 · standaarduitvoering											
1000 1400-60	30	0	0	281	135	237	87	100	150	110	121
	30	75	45	296	120						135

Montage

9. Koppelingshelften (301) en koppelingsas (G5) in overeenstemming met Tabel 3 aan de klepsteel voorpositioneren en met schroeven (303) en ringen (304) handvast aanschroeven.
 10. Zijdelingse handbediening zo op het ventielzijdige juk (G4) zetten, dat het handwiel naar de bedieningszijde wijst. Als oriëntatie dient de opdruk op het ventielhuis (1).
 11. Schroefdraad van de bevestigingsmoer (G9) met een geschikt smeermiddel in-
strijken.
 12. Bevestigingsmoer (G9) op de koppelingsmoer (G71) schuiven en aan het juk (G4) vastschroeven. Op aanhaalmomenten letten.
 13. Handwiel in de neutrale stand zetten, zie hoofdstuk 7.1.
 14. Door het handwiel te draaien de draadstang (G16) langzaam naar onderen bewegen, tot de draadstang (G16) op de koppelingsas (G5) ligt.
 15. Koppelingsas (G5) eventueel nastellen.
 16. Schroeven (303) stapsgewijs en kruislings aandraaien. Aanhaalmomenten in acht nemen, zie Tabel 2.
- Tussen de glijringen en hun plaats aan het juk moet een nominale speling tussen de 0,5 en 1 mm op elke zijde aanwezig zijn (zie detail Y in Fig. 8).
 - De zekering tegen verdraaien klemt niet op het juk vast en kan vrij worden bewogen in de hefrichting.

18. Koppelingshelften (G26/27/29) op draadstang (G16) en koppelingsas (G5) monteren.

Typeplaatje klepslag uitlijnen

Na de montage van de aandrijving (zie hoofdstuk 5.3) moet het typeplaatje klepslag worden uitgelijnd. Hiervoor de 0 op de schaal van het typeplaatje klepslag met de punt van de koppelingshelft uitlijnen (zie Fig. 9).

1. Ventiel in gesloten toestand brengen.
2. Schroeven op het typeplaatje klepslag losmaken.
3. Typeplaatje klepslag uitlijnen.
4. Typeplaatje klepslag met schroeven vastmaken.

5.3 Aandrijving op handbediening monteren

WAARSCHUWING

Gevaar voor letsel bij onvakkundige demontage van onder spanning staande zekering tegen verdraaien met koppelingshelften!

Wanneer de aandrijving aan het ventiel vervangingsklaar is gemonteerd, staan de koppelingshelften (301) van de zekering tegen verdraaien op de klepsteel onder spanning.

Tabel 2: Aanhaalmomenten

Schroefgrootte	Aanhaalmoment [Nm]
M12	50
M16	121

17. De volgende resultaten controleren en garanderen:

- *Bij montage- en demontagewerkzaamheden in overeenstemming met de handleidingen van deze MB handelen.*
- *Bij bestaande krachtoverbrenging tussen de aandrijf-as en koppelings-as (G5) door de pneumatische hulpenergie en/of veerkracht van de aandrijving, de schroeven (303) van de zekering tegen verdraaien niet losmaken.*
- *Zekering tegen verdraaien van de klepsteel alleen bij gedemonteerde of krachtontkoppelde aandrijving demonteren.*

**Tip**

De montage van de handbediening en de aandrijving wordt uitgevoerd volgens het signaalbereik en werkingsrichting van de aandrijving. Deze informatie kunt u vinden op het typeplaatje van de aandrijving, zie bijbehorende aandrijvingsdocumentatie.

1. Handwiel in de neutrale stand zetten, zie hoofdstuk 7.1.
2. De koppelingshelften (A26/27) en ringmoer (A8) van de aandrijving verwijderen.
3. Draadnippel aan bovenste deksel (G60) met een geschikt smeermiddel instrijken.
4. **Bij werkingsrichting FA:** op onderste membraankameraansluiting regeldruk toepassen, zodat de aandrijf-as (A7) volledig intrekt.
Bij werkingsrichting FE: aandrijving ont-luchten, zodat de aandrijf-as (A7) volledig intrekt.
5. Aandrijving op het bovenste deksel (G60) van de handbediening zetten.
6. Ringmoer (A8) met een geschikt smeermiddel instrijken.
7. Ringmoer (A8) op de aandrijf-as (A7) schuiven en aan de aandrijving vast-schroeven. Op aanhaalmomenten letten.
8. Via de koppelingsmoer (G70) de ont-werpslag van de aandrijving instellen. De ontwerp-slag komt overeen met de af-stand van de onderkant van de aandrijf-as tot en met de punt van de koppelings-moer.
9. Koppelingsmoer (G70) met een geschikt gereedschap aan de fabriekszijdige con-tramoer (G42) vastmaken.
10. **Bij werkingsrichting FA:** aandrijving ont-luchten, zodat de aandrijf-as (A7) volle-dig uitschuift en de koppelingsmoer (G70) raakt.
Bij werkingsrichting FE: op aandrijving regeldruk toepassen, zodat de aandrijf-as (A7) volledig uitschuift en de koppelings-moer (G70) raakt.
11. Draadstang en aandrijf-as (A7) met de koppelingshelften (A26/27) verbinden. Hexagonale schroeven (A29) aantrek-ken. Op aanhaalmomenten letten.

6 Ingebruikname

De in dit hoofdstuk beschreven werkzaamheden mogen uitsluitend worden uitgevoerd door vakkundig personeel dat voor de desbetreffende taak dienovereenkomstig gekwalificeerd is.

6.1 Korte controles uitvoeren

Om de werking van het regelventiel na montage van de zijdelingse handbediening te testen kunnen de volgende korte controles uitgevoerd worden:

Slagbeweging

De slagbeweging van de aandrijfjas moet lineair zijn en zonder bruske bewegingen plaatsvinden.

- Ventiel openen en sluiten. Hierbij de beweging van de aandrijfjas observeren.
- Achtereenvolgens een maximaal en een minimaal controlesignaal instellen om de eindposities van het ventiel te controleren.

Handmatige aanpassing

- Signaalluchtleiding sluiten.
- Handwiel ontgrendelen (zie hoofdstuk 7.2).
- Handwiel draaien om het ventiel te openen en te sluiten.

Veilige positie

- Signaalluchtleiding sluiten.
- Controleren of het ventiel naar de opgegeven veilige positie gaat.

7 Bediening

Zodra de handelingen voor montage en in-gebruikname voltooid zijn, is de handbedie-ning klaar voor gebruik.

⚠ WAARSCHUWING

Gevaar voor beknelling door bewegende onderdelen (aandrijfjas, draadstang, klepsteel en handwiel)!

→ Tijdens het werken niet uw handen in het juk steken.

⚠ LET OP

Storing van de werking door geblokkeerde aandrijfjas, draadstang of klepsteel!

→ Loop van de aandrijfjas, draadstang of klepsteel niet belemmeren door er voorwerpen in te klemmen.

In de handbediening wordt het ventiel via het handwiel aangepast. Dit kan bij aanwe- zige of uitgevallen pneumatische hulpener- gie plaatsvinden of als er geen pneumati- sche aandrijving is gemonteerd (afwijkende uitvoering).

7.1 In automatisch bedrijf werken

In het automatische bedrijf vindt de aanpas- sing van het ventiel plaats via de pneumati- sche hulpenergie. De zijdelingse handbedie- ning is door de blokkeerbouten die de trans- missie vergrendelen, beveiligd tegen onbe- doelde aanpassing van de klepslag.

In het automatische bedrijf staat de handbe- diening in de neutrale stand. De omtreks- groef in het bovenste gedeelte van de draad- stang ligt gelijk met het bovenste uiteinde van de geleidebuis (zie Fig. 10).

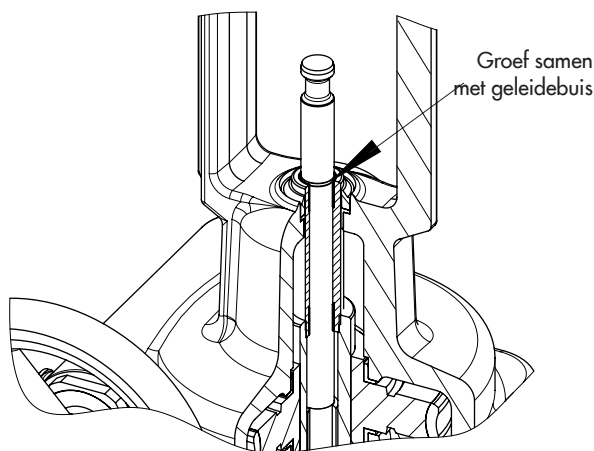


Fig. 10: Neutrale stand in automatisch bedrijf

Zodra het handwiel ontgrendeld en gedraaid wordt, trekt de draadstang het juk uit of schuift het juk uit. De slag wordt aangepast.

7.2 In de handbediening werken

! LET OP

Beschadiging van de handbediening door onjuiste gereedschappen!

→ Voor het draaien met het handwiel geen extra gereedschap zoals een hendel of sleutel gebruiken.

Bij gemonteerde pneumatische aandrijving

1. Om van het automatische bedrijf over te schakelen op de handbediening, handwiel ontgrendelen. Hiervoor de blokkeerbouten eruit halen en met 90° draaien, zie Fig. 11.

2. Handwiel draaien tot het ventiel in de eindpositie staat.

! LET OP

Beschadiging van het ventiel door te hoge krachtinspanning!

→ Bij het bereiken van de eindpositie handwiel niet met geweld verder draaien.

i Informatie

- Een aanpassing van de klepslag wordt pas bereikt als de neutrale slag van de handbediening overwonnen wordt. Dit is te herkennen aan de mate van weerstand.
- De draairichting is afhankelijk van het aangesloten ventiel, zie Tabel 4.

3. Om van de handbediening over te schakelen op het automatische bedrijf, handwiel in de neutrale stand zetten, zie hoofdstuk 7.1.

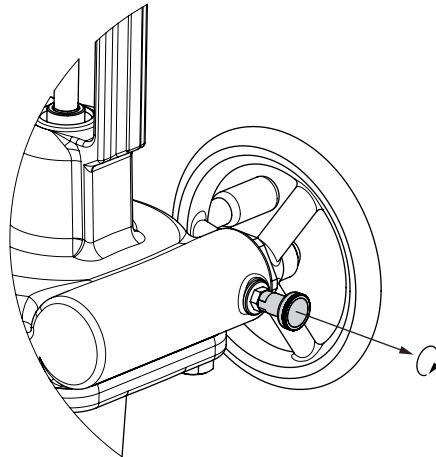


Fig. 11: Ontgrendelen van blokkeerbouten

4. Het handwiel vergrendelen. Hiervoor de blokkeerbouten met minimaal 90° draaien, tot het wiel weer ingrijpt, zie Fig. 11.

Afwijkende uitvoering zonder pneumatische aandrijving

i Informatie

Bij uitvoeringen zonder pneumatische aandrijving is er geen neutrale slag. Aan het handwiel draaien zorgt voor een directe slagaanpassing op het ventiel.

1. Blokkeerbouten voor het ontgrendelen van het handwiel eruit halen en met 90° draaien, zie Fig. 11.
2. Handwiel draaien. De draairichting is afhankelijk van het aangesloten ventiel, zie Tabel 4.
3. Blokkeerbouten voor het vergrendelen van het handwiel met minimaal 90° draaien, tot het wiel weer ingrijpt, zie Fig. 11.

Tabel 4: Draairichting van het handwiel

	Ventiel openen.	Ventiel sluiten.
Globe valve van SAMSON	Handwiel linksom draaien	Handwiel rechtsom draaien
Driewegventiel van SAMSON		

Tip

Bij uitvoeringen voor globe valves van SAMSON is het handwiel gemarkeerd met 'Openen/Sluiten' en richtingspijlen.

Bij uitvoeringen voor driewegventielen van SAMSON is op het handwiel een plaatje aangebracht, dat aangeeft in welke richting de draadstang beweegt bij het draaien van het handwiel, zie Tabel 4.

8 Storingen

Afhankelijk van de bedrijfsomstandigheden moet de handbediening periodiek gecontroleerd worden, om al maatregelen te kunnen nemen voordat zich storingen voordoen. Het opstellen van een testplan is de verantwoordelijkheid van de exploitant van de installatie.



Tip

De After Sales Service ondersteunt u bij het opstellen van een op uw installatie afgestemd testplan.

Storingen opsporen en elimineren

Storing	Mogelijke oorzaak	Oplossing
Aandrijfjas, draadstang en klepsteel bewegen niet ondanks inschakeling.	Aandrijving is mechanisch geblokkeerd.	Aanbouw controleren. Blokking opheffen.
	Regeldruk is onvoldoende.	Regeldruk controleren. De signaalluchtleiding op dichtheid controleren.
Handwiel kan niet worden gedraaid.	Handwiel is nog vergrendeld.	Handwiel ontgrendelen, zie hoofdstuk 7.2.
	Plug is al in de eindpositie.	–
Blokkeerbouten willen niet loslaten.	Schroeven zijn versleten.	Blokkeerbouten smeren. Als de blokkeerbouten nog steeds blokkeren, contact opnemen met de After Sales Service.



Informatie

Bij storingen die niet in de tabel worden vermeld, helpt de After Sales Service u verder.

9 Onderhoud

De in dit hoofdstuk beschreven werkzaamheden mogen uitsluitend worden uitgevoerd door vakkundig personeel dat voor de desbetreffende taak dienovereenkomstig gekwalificeerd is.

i Informatie

De handbediening is vóór aflevering door SAMSON gecontroleerd.

- Door de uitvoering van niet-beschreven onderhouds- en reparatiewerkzaamheden zonder toestemming van de After Sales Service van vervalt de productgarantie.*
 - Als reserveonderdelen uitsluitend originele onderdelen van SAMSON gebruiken, die voldoen aan de oorspronkelijk specificatie.*
-

i Informatie

Instructies inzake het beheer van het ventiel en aandrijving uit de bijbehorende ventiel- en aandrijvingsdocumentatie halen.

9.1 Vervangingsonderdelen en verbruiksgoederen bestellen

Informatie over reserveonderdelen, smeermiddelen en gereedschappen kunt u verkrijgen bij uw SAMSON-vertegenwoordiger en de After Sales Service van SAMSON.

Reserveonderdelen

Informatie over de vervangingsonderdelen kunt u raadplegen in hoofdstuk 14.

Smeermiddelen

Informatie over geschikte smeermiddelen kunt u via brochure ► AB 0100 raadplegen.

Gereedschappen

Informatie over geschikte gereedschappen kunt u via brochure ► AB 0100 raadplegen.

10 Uitbedrijfname

WAARSCHUWING

Gevaar voor beknelling door bewegende delen!

De handbediening bevat bewegende onderdelen (aandrijf-as, draadstang, klepsteel en handwiel) die tot beknelling kunnen leiden door er de handen in te steken.

- Tijdens het werken niet uw handen in het juk steken.*
 - Bij werkzaamheden aan de handbediening de pneumatische hulpenergie en het controlesignaal onderbreken en vergrendelen.*
 - Handwiel met blokkeerbouten vergrendelen.*
-

Informatie

Extra instructies inzake de uitbedrijfname uit de bijbehorende ventiel- en aandrijvingsdocumentatie halen.

Om de handbediening voor onderhouds- en reparatiewerkzaamheden aan het regelventiel of voor de demontage buiten gebruik te stellen, moet u de volgende stappen uitvoeren:

1. Ventiel uit bedrijf nemen overeenkomstig bijbehorende ventielfdocumentatie.
2. Pneumatische hulpenergie uitschakelen, teneinde de aandrijving drukloos te maken.
3. Resterende energie ontladen.
4. Het handwiel vergrendelen.

11 Demonteren

⚠ WAARSCHUWING

Gevaar voor beknelling door bewegende delen!

De handbediening bevat bewegende onderdelen (aandrijf-as, draadstang, klepsteel en handwiel) die tot beknelling kunnen leiden door er de handen in te steken.

- ➔ Tijdens het werken niet uw handen in het juk steken.
- ➔ Bij werkzaamheden aan de handbediening de pneumatische hulpenergie en het controlesignaal onderbreken en vergrendelen.
- ➔ Handwiel met blokkeerbouten vergrendelen.

⚠ LET OP

Beschadiging van de componenten van het regelventiel door te hoge of te lage aanhaalmomenten!

De componenten van het regelventiel moeten met bepaalde aanhaalmomenten worden aangespannen. Te sterk aangedraaide componenten zijn onderhevig aan overmatige slijtage. Te licht aangedraaide componenten kunnen losraken.

- ➔ Aanhaalmomenten aanhouden, zie ► AB 0100.

i Informatie

Extra instructies inzake de demontage uit de bijbehorende ventiel- en aandrijvingsdocumentatie halen.

Voor de demontage voor de volgende omstandigheden zorgen:

- Het regelventiel is buiten bedrijf genomen, zie bijbehorende ventieldocumentatie.
- Het handwiel is vergrendeld.

11.1 Handbediening van aandrijving en ventiel scheiden

⚠ WAARSCHUWING

Gevaar voor letsel bij onvakkundige demontage van onder spanning staande zekering tegen verdraaien met koppelingshelften!

Wanneer de aandrijving aan het ventiel vervangingsklaar is gemonteerd, staan de koppelingshelften (301) van de zekering tegen verdraaien op de klepsteel onder spanning.

- ➔ Bij montage- en demontagewerkzaamheden in overeenstemming met de handleidingen van deze MB handelen.
- ➔ Bij bestaande krachtoverbrenging tussen de aandrijf-as en koppelingsas (G5) door de pneumatische hulpenergie en/of veerkracht van de aandrijving, de schroeven (303) van de zekering tegen verdraaien niet losmaken.
- ➔ Zekering tegen verdraaien van de klepsteel alleen bij gedemonteerde of krachtontkoppelde aandrijving demonteren.

1. Hexagonale schroeven (A29) aan de koppelingshelften (A26/27) tussen de handbediening en de aandrijving los-schroeven.

Demontieren

2. **Bij werkingsrichting FA:** op onderste membraankameraansluiting regeldruk toepassen, zodat de aandrijfjas (A7) volledig intrekt.
Bij werkingsrichting FE: aandrijving ontluichten, zodat de aandrijfjas (A7) volledig intrekt.
3. Koppelingsmoer (G70) en contraoer (G42) tussen de handbediening en de aandrijving losschroeven.
4. De ringmoer (A8) losdraaien.
5. De regeldruk opnieuw instellen.
6. Ringmoer (A8) en aandrijving van de handbediening halen. Ringmoer los op de aandrijfjas (A7) schroeven.
7. Beschermingsbalg (G69) verwijderen.
8. Hexagonale schroeven (G29) aan de koppelingshelften (G26/27) tussen de handbediening en het ventiel losschroeven.
9. Tussen de handbediening en het ventiel bovenste contraoer (G71) losschroeven, daarbij koppelingsmoer (G5) vasthouden.
10. Onderste contraoer losschroeven, daarbij koppelingsmoer (G5) vasthouden.
11. Koppelingsmoer (G5) eruit schroeven.



Tip

Door te draaien aan het handwiel kan de draadstang worden ingetrokken. Hierdoor kan de koppelingsmoer (G5) gemakkelijker van de klepsteel worden gehaald.

12. Bevestigingsmoer (G9) eraf schroeven.
13. Handbediening van het ventiel afhalen.
14. Koppelings- en contraoeren steeds los op de draadstang schroeven.

11.2 Vervolgstappen

Ventiel en aandrijving zonder handbediening monteren.

1. Aandrijving op het ventiel monteren, zie bijbehorende ventiel- en aandrijvingsdocumentatie.

Ventiel en aandrijving gescheiden bewaren

1. Aan het ventiel de contraoer (10) en koppelingsmoer (9) stevig vastdraaien.
2. Op de aandrijving ringmoer (A8) op de aandrijfjas (A7) schuiven
3. Ringmoer (A8) vastschroeven. Koppelingshelften (A26/27) met de hexagonale schroeven (A29) vastschroeven. Op aanhaalmomenten letten.

12 Reparatie

Als het regelventiel niet meer in overeenstemming met de regels werkt, of als het helemaal niet meer werkt, is het defect en moet het gerepareerd of vervangen worden.

! LET OP

Beschadiging van het ventiel door onvakkundige reparaties!

- Onderhouds- en reparatiewerkzaamheden niet zelf uitvoeren.
- Voor onderhouds- en reparatiewerkzaamheden contact opnemen met de After Sales Service van SAMSON.

12.1 Apparaten naar SAMSON verzenden

Defecte apparaten kunnen ter reparatie naar SAMSON verzonden worden.

Voor de verzending van apparaten of retourafhandeling als volgt te werk gaan:

1. De uitzonderingsregel voor speciale apparaattypen in acht nemen, zie informatie op ► www.samsongroup.com > Service & Support > After Sales Service.
2. Retourzendingen via ► retouren@samsongroup.com aanmelden door de volgende informatie op te geven:
 - Type
 - Artikelnummer
 - Variant-ID
 - Oorspronkelijke opdracht of bestelling

- Ingevulde besmettingsverklaring, dit formulier is op
 - www.samsongroup.com > Service & Support > After Sales Service beschikbaar

Na controle van de aanvraag ontvangt u een RMA-bewijs.

3. Het RMA-bewijs en de ingevulde en ondertekende besmettingsverklaring goed zichtbaar op het pakket aanbrengeen.
4. De goederen naar het op het RMA-bewijs opgegeven leveringsadres verzenden.

i Informatie

Meer informatie over het verzenden van apparaten of retourafhandeling kunt u op

► www.samsongroup.com > Service & Support > After Sales Service vinden.

13 Afvoeren

- Bij het afvoeren de lokale, nationale en internationale regelgeving in acht nemen.
- Gebruikte onderdelen, smeermiddelen en gevaarlijke stoffen niet met het huishoudelijk afval weggooien.

14 Bijlage

14.1 Service

Voor onderhouds- en reparatiewerkzaamheden zoals bij het optreden van storingen of defecten kan de After Sales Service worden ingeschakeld voor ondersteuning.

E-mail

U kunt After Sales Service via het volgende e-mailadres aftersalesservice@samsung.com bereiken.

De adressen van SAMSON AG en dochterondernemingen

De adressen van SAMSON AG en haar dochterondernemingen en vertegenwoordigers en servicelocaties vindt u op het internet onder www.samsunggroup.com of in een SAMSON-productcatalogus.

Verplichte velden

Voor andere vragen en probleemoplossing dient u de volgende informatie te geven:

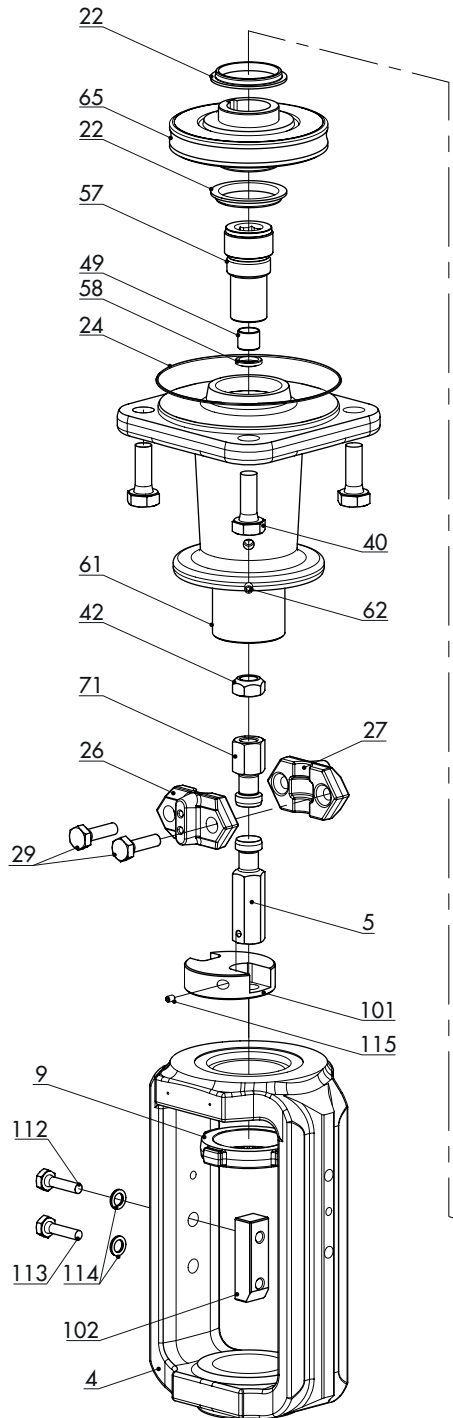
- Bestel- en artikelnummer
- Type en productnummer
- Klepslag
- Aansluitdiameter (30 of 60 mm)
- Handwioldiameter (180 of 250 mm)
- Gemonteerd ventiel (type en ontwerp diameter)
- Gemonteerde aandrijving (type en aandrijvingsoppervlak)
- Inbouwtekening

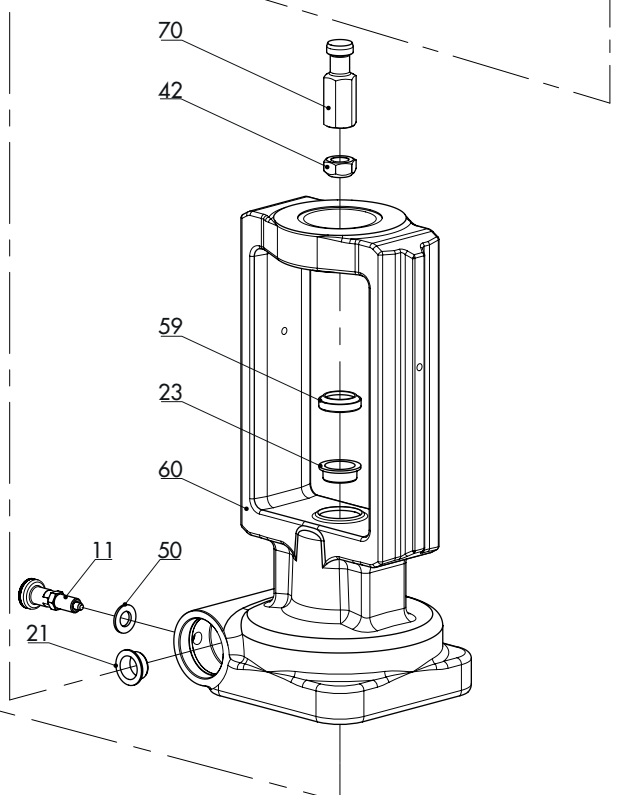
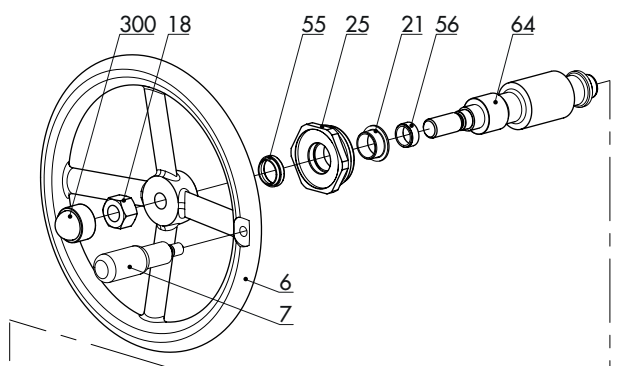
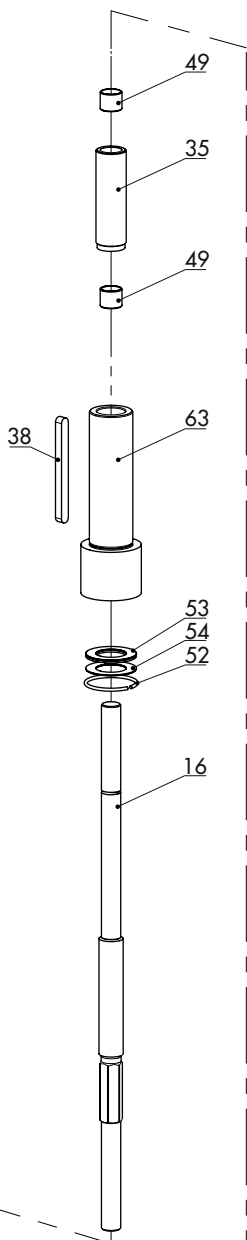
14.2 Vervangingsonderdelen

- 4 Juk ¹⁾
- 5 Koppelingsmoer ²⁾
- 6 Handwiel
- 7 Handgreep
- 9 Bevestigingsmoer
- 11 Blokkeerbouten
- 16 Draadstang
- 18 Zeskantmoer
- 21 Glijlager
- 22 Glijlager
- 23 Glijlager
- 24 O-ring
- 25 Deksel
- 26 Koppelingshelften
- 27 Koppelingshelften
- 29 Hexagonale schroef
- 35 Geleidebuis neutrale stand
- 38 Pasveer
- 40 Hexagonale schroef
- 42 Contramoer
- 49 Glijlager
- 50 Afstandsschijf
- 52 Borgring
- 53 Axiale naaldlager
- 54 Axiale schijf
- 55 Schraapring
- 56 Ring
- 57 Verbindingspen
- 58 Schraapring

- 59 Schraapring
- 60 Bovenste deksel (met juk)
- 61 Onderste deksel
- 62 Schroef
- 63 Spilmoer
- 64 Wormas
- 65 Wormwiel
- 70 Koppelingsmoer
- 71 Koppelingsmoer
- 101 Zekering tegen verdraaien, voorkor-
mig (optioneel)
- 102 Houder (optioneel)
- 112 Schroef (optioneel)
- 113 Schroef (optioneel)
- 114 Schroefbeveiliging (optioneel)
- 115 Schroef (optioneel)
- 300 Beschermingskap

- 1) vervangt de flens van het ventiel (2)
- 2) vervangt de koppelingsmoer van het ventiel (9)





EB 8312-2 NL



SAMSON AKTIENGESELLSCHAFT
Weismüllerstraße 3 · 60314 Frankfurt am Main, Duitsland
Telefoon: +49 69 4009-0 · Fax: +49 69 4009-1507
samson@samsongroup.com · www.samsongroup.com